

ENSEMBLE
**POUR
ÉPINAY**
continuons !

AVEC **Damien**
ALLOUCH
VOTRE MAIRE



190 PROPOSITIONS POUR ÉPINAY

Madame, Monsieur,
Chère Spinolienne, Cher Spinolien,

Vous avez entre les mains notre programme qui est celui d'une équipe en partie renouvelée, composée de femmes et d'hommes qui trouvent leur engagement en dehors des logiques partisanes des partis politiques. Ce collectif est animé par une même exigence : servir Épinay-sous-Sénart et ses habitants avec sérieux et passion. Nous avons fait le choix de l'énergie collective, de l'écoute et de l'action concrète.

Tout au long de la campagne, ce programme s'est construit avec vos idées, vos attentes et vos propositions d'actions nouvelles, utiles, réalistes pour améliorer durablement le quotidien et préparer l'avenir.

Parce que la confiance se construit dans la vérité, le programme pour la prochaine mandature ne cède ni aux promesses

irréalistes ni aux effets d'annonce : il propose des engagements adaptés à la réalité.

Nous sommes convaincus que l'avenir d'Épinay-sous-Sénart ne se bâtit pas dans le repli, mais dans l'ouverture, la solidarité et l'ambition partagée. La jeunesse, l'éducation, la sécurité, l'accompagnement des personnes les plus fragiles, le cadre de vie et la transition écologique sont au cœur de nos priorités.

Ils conditionnent la qualité de vie d'aujourd'hui et les réussites de demain.

Ce programme est une feuille de route claire, responsable et résolument tournée vers l'avenir.

Retrouvez l'ensemble de nos 190 propositions sur notre site Internet (Qr code p.4).

Chaque voix compte : dès le 15 mars votez **Ensemble pour Épinay, Continuons !**

”

Damien Allouch
Votre Maire



1. Damien ALLOUCH,
Maire d'Épinay-sous-Sénart,
Gué Mandres



2. Sabine PELLON,
Ancienne comptable,
Les Musiciens



3. Constant LEKIBY,
Cadre dirigeant,
Pré aux Agneaux



4. Fula MESIKA,
Responsable de
communication, *Vieil Épinay*



5. Philippe DEMONTES,
Cadre à la retraite bénévole
associatif, *Talma*



6. Stéphanie LEBEGUE,
Responsable administrative et
paie, *Les Cinéastes*



7. Mamadou BATHILY,
Chauffeur poids lourds,
Les Musiciens



8. Delicia SOUKA,
Responsable d'accueil de
loisirs élémentaires,
Les Écrivains



9. Yacine ANASSE,
Chef gérant en restauration
collective d'entreprise,
Les Cinéastes



10. Hanane GHAZAL,
Présidente d'association,
Les Écrivains



11. Farid BENADJOUNA,
Technicien,
Les Petits Sanceaux



12. Ghislaine THUAUD,
Responsable finances au sein
d'une collectivité,
Croix Rochopt



**13. Jacques FORTES
SANCHEZ,**
Retraité de la fonction publique,
Les Musiciens



**14. Korotoumou
DIAWARA,** Cadre de santé,
Gué Mandres



15. Gaël MENU,
Dirigeant opérationnel trains
régionaux,
Provinces Françaises



16. Zouina BESSA,
Assistante de communication,
Les Musiciens



17. Stéphane LAMART,
Dirigeant d'une association
reconnue d'utilité publique de
protection animale, *Vieil Épinay*



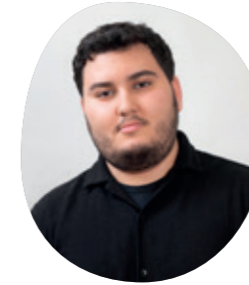
18. Martine DUBERNARD,
Cadre de la fonction publique,
*Centre Commercial
Principal*



19. Mamadou BA,
Chauffeur de bus,
Les Musiciens



20. Julie-Anne ZAKARIAN,
Enseignante, *Les Cinéastes*



21. Brahim ATTOUIL,
Étudiant, *Pré aux Agneaux*



22. Sarah BUZARE,
Chargée de comptes clients,
Croix Rochopt



**23. Bertfried MEVA'A
BEKOLO,**
Étudiant, ancien Conseiller
Régional jeune,
Le Vieil Épinay



24. Liliane MATTEI,
Retraîtée de l'éducation
nationale, *Pré aux Agneaux*



25. Kamel HAJJI,
Artisan taxi, *Les Cinéastes*



26. Léa GOUAUX,
Ostéopathe, *Talma*



**27. Christian
DESCHAMPS,**
Commercial, *Les Écrivains*



28. Martine VAUDESCAL,
Retraîtée de l'éducation
nationale, *Gué Mandres*



29. Jacky BENONY,
Commerçant, *Les Cinéastes*



**30. Anne-Marie
GOUBET,** Femme de
ménage à la retraite, *Les
Musiciens*



31. Isidore AMEKOU DI,
Agent de sécurité,
Les Écrivains



32. Claude GUILLAUME,
Présidente d'association,
Les Cinéastes



33. Emmanuel GAUVRY,
Cadre de la Fonction Publique,
Gué Mandres



34. Annie BIRO,
Ancienne responsable
associative, *Le Vieil Épinay*



35. Jean PERRAULT,
Pompier à la retraite,
Croix Rochopt

**DEPUIS 2020, NOUS AVONS
UN BON MAIRE, EN MARS 2026
ON LE GARDE !**

BIEN VIVRE AU QUOTIDIEN

Retrouvez notre programme complet sur notre site Internet.



Se déplacer facilement et en sécurité

→ Faire de l'**accessibilité un principe structurant de l'aménagement de la ville** afin que chacun puisse se déplacer, accéder aux services et vivre pleinement l'espace public, quels que soient son âge, sa situation ou son handicap **PRIORITÉ**

« La commission locale d'accessibilité est un levier majeur pour piloter, évaluer et améliorer en continu les aménagements et les usages. Il faut renforcer son implication »

→ Plaider pour des transports en commun accessibles et performants **PRIORITÉ**

- créer un observatoire de la ponctualité des bus pour faire remonter tout dysfonctionnement
 - revoir l'étendue et la fréquence des horaires de bus sur la base d'un questionnaire des usagers et de l'analyse des chiffres de fréquentation
 - soutenir les mobilisations des collectifs du RER D pour un service de qualité
- Faciliter les trajets piétons du quotidien :
- sécuriser la traversée des rues en particulier sur la départementale
 - rénover les trottoirs et les voies
 - penser les parcours piétons pour tous les âges et toutes les situations

→ Sécuriser les abords des écoles et porter une attention particulière aux trajets empruntés par les enfants

→ Déployer un Plan vélo spinolien structurant afin de sécuriser et encourager les déplacements à deux roues, en développant un réseau cyclable plus lisible et en créant des stationnements

→ Augmenter l'offre de stationnement dans la ville, afin d'apporter des solutions concrètes aux difficultés rencontrées par les automobilistes spinoliens



Un cadre de vie préservé et agréable

→ Lancer un grand plan de modernisation de la signalétique afin de rendre la ville plus lisible, plus accueillante et plus attractive, en guidant mieux habitants et visiteurs et en mettant davantage en valeur les différents lieux **NOUVEAUTÉ**

→ Imposer aux bailleurs la signature d'un Contrat d'Engagement Local de l'Habitat et renforcer le partenariat avec les associations de défense des locataires pour obliger les bailleurs à une prise en charge digne des demandes légitimes des locataires (cadre de vie, suivi des charges locatives ...) **PRIORITÉ**

« Nous avons deux belles places situées à des endroits essentiels de la ville : la place des Cinéastes et la place de la Maison des Arts et de la Culture. Réhabilitons-les pour en faire des lieux plus fonctionnels au quotidien et mieux adaptés à l'organisation d'événements »

→ Installer de nouveaux jardins dans la ville pour favoriser le lien entre habitants, sensibiliser à la biodiversité et renforcer les solidarités **NOUVEAUTÉ** :

- un jardin pédagogique au Parc de la Forêt en complément du rucher-école installé en 2022,
- un jardin familial en contrebas du centre socio-culturel,
- un potager éducatif et solidaire rue de Boussy

→ Continuer à faire des écoles des lieux d'apprentissage et de respect de la nature (potagers pédagogiques dans chaque école, tri sélectif dans chaque classe, école du dehors...)

→ Amplifier le travail pour une ville propre et fleurie

→ Poursuivre la réhabilitation des bords de l'Yerres

Une ville respectueuse de l'environnement

→ Faire d'Épinay une ville amie des animaux, qui favorise leur bien-être tout en respectant le cadre de vie, la propreté et le vivre-ensemble : signalement et suivi des maltraitances, soutien aux associations, sensibilisation et accompagnement des propriétaires d'animaux de compagnie, protection de la biodiversité, pratiques éthiques, mise à disposition de sacs pour les déjections canines, poursuite de l'éco-pâturage...

NOUVEAUTÉ

→ Préparer la ville aux défis du changement climatique en renforçant la protection des habitants face aux épisodes météorologiques extrêmes

PRIORITÉ :

- élargir le plan fraîcheur, en cas de canicule, en particulier dans les écoles et pour les plus vulnérables
- repenser les espaces publics pour offrir davantage d'ombre et de confort
- actualiser le plan communal de sauvegarde pour mieux gérer les intempéries (neige, verglas, inondations...) afin de garantir la sécurité et la continuité du quotidien

→ Finaliser la création, en lien avec l'agglomération, le SIVOM, d'une déchetterie de proximité, gratuite, pensée comme un véritable service aux habitants pour faciliter le tri et le recyclage des encombrants et en garantissant la sérénité des riverains **NOUVEAUTÉ**

→ Inscrire la commune dans une démarche ambitieuse d'économie circulaire :

- sortir progressivement du plastique jetable dans nos équipements municipaux
- mieux informer les habitants sur le tri, le réemploi et la consommation responsable
- lutter contre le gaspillage alimentaire dans les cantines et favoriser le don solidaire
- encourager la réparation et le réemploi (en lien avec la future déchetterie/recyclerie)
- intégrer des critères durables et circulaires dans la commande publique

→ Poursuivre l'extension du réseau de géothermie en réponse aux enjeux écologiques en garantissant le respect des abonnés historiques spinoliens, les retombées économiques et la préservation de l'outil industriel

« Face aux enjeux climatiques, nous devons nous assurer d'avoir un rôle actif dans la décarbonation des transports, de l'énergie avec la géothermie et du traitement des déchets liés à la rénovation urbaine »

ÊTRE ENSEMBLE EN SÉCURITÉ

Nous avons renforcé la participation citoyenne, amélioré la transparence des décisions et développé des outils de communication pour que chaque habitant se sente informé et impliqué dans la vie de la ville, tout en veillant à la sécurité du quotidien.

Ensemble pour Épinay, continuons à consolider ces initiatives, à favoriser le dialogue avec tous les habitants et à garantir une ville sûre et accueillante pour toutes et tous.

→ Généraliser la vidéo-verbalisation et poursuivre le déploiement des radars pédagogiques pour lutter contre les infractions routières

→ Étendre la vidéoprotection dans les zones sensibles et accompagner les copropriétés souhaitant s'équiper

→ Soutenir financièrement l'installation d'alarmes dans les logements et encourager la participation au dispositif "Voisins vigilants" **NOUVEAUTÉ**

« 1 € investi en prévention, 1 € investi en sécurité. »

Tolérance zéro face aux incivilités et aux atteintes à la tranquillité publique.

Alternative systématique : mise en place d'actions citoyennes d'intérêt général »

Une citoyenneté active et engagée

« Nous faisons le choix d'une démocratie d'implication, où chaque habitant peut contribuer activement aux décisions et actions qui façonnent notre ville, notamment à travers une concertation exigeante et transparente sur les projets structurants : PLU, Cité éducative, Plan Seniors, Plan Jeunesse... »

→ Créer le dispositif « Génération Solidaire », en complément du dispositif départemental Tremplin Jeune Citoyen, pour permettre aux jeunes spinoliens d'agir au sein des associations et auprès de la commune, notamment sur les enjeux de solidarité **NOUVEAUTÉ**

→ Célébrer la laïcité, la citoyenneté et la diversité par un grand évènement annuel, rassemblant enfants, jeunes, familles et associations de la commune autour de diverses animations pour porter et promouvoir l'ADN d'Épinay : ville humaniste, solidaire et engagée sur les valeurs universelles et la lutte contre toutes les formes de discriminations

→ Continuer à lutter contre toutes les formes de discriminations

→ Installer un musée de la mémoire spinolienne qui servirait également de cadre de travail pour les actions citoyennes **NOUVEAUTÉ**

→ Remettre un « Passeport citoyen » à tous les élèves de CM1, pour aborder les valeurs de la République, la lutte contre les discriminations, l'éducation à l'environnement, l'éducation aux médias et à l'information **NOUVEAUTÉ**

→ Reconnaître et valoriser toutes les formes d'engagement des jeunes

→ Donner encore plus de poids au Conseil Municipal des Enfants (CME) et au Conseil Municipal des Jeunes (CMJ) en leur confiant un budget autonome, afin qu'ils puissent imaginer, financer et réaliser leurs propres projets de A à Z

→ Lancer le programme « Les filles dans la ville », conçu et animé par les jeunes Spinoliennes, pour renforcer concrètement leur place dans tous les aspects de la vie. S'appuyant sur le plan municipal pour l'égalité femmes-hommes, voté en 2022, il identifiera des leviers pour développer leur confiance, leur autonomie, leur sécurité et le droit à disposer pleinement de leur corps **ÉGALITÉ DES CHANCES**



Une ville connectée et proche de ses habitants

→ Déployer « La mairie près de chez vous » avec des permanences mobiles d'information dans tous les quartiers et des points de contact réguliers devant les écoles et au marché afin de transmettre l'information au plus grand nombre et rendre les services municipaux plus accessibles

→ Adapter les horaires d'ouverture de la mairie et des structures municipales aux besoins des habitants

→ Moderniser les outils numériques de la ville, pour simplifier les démarches, faciliter l'accès à l'information et renforcer la communication avec les habitants

« Notre ville regorge d'énergie, de talents et de projets qui méritent d'être valorisés et rendus plus visibles à travers différents outils de communication »

→ Mettre en place le « Permis Internet » pour les enfants de 10-11 ans et leurs parents, afin de promouvoir un usage sûr, responsable et réfléchi du numérique et des écrans, et développer d'autres actions de sensibilisation à destination de toutes les familles **NOUVEAUTÉ**

→ Continuer à accompagner les habitants éloignés du numérique et à soutenir les associations engagées dans la lutte contre la fracture numérique

→ Organiser à l'échelle intercommunale une semaine dédiée aux usages du numérique, incluant l'intelligence artificielle, pour mieux comprendre les opportunités et anticiper les dérives **AGGLO**

→ Développer l'utilisation de l'IA au sein des services municipaux, tout en garantissant un usage réfléchi et éthique

→ Lutter contre la précarité numérique en permettant à chaque famille modeste d'être dotée d'un ordinateur **ÉGALITÉ DES CHANCES**



GRANDIR EN CONFIANCE

Nous avons fait d'Épinay-sous-Sénart une ville attentive aux familles, en développant des services, des équipements et des dispositifs qui accompagnent les enfants dès leur naissance

Ensemble pour Épinay, continuons à renforcer cette attention, en offrant des conditions optimales pour construire et faire grandir sa famille dans un cadre accueillant, chaleureux et adapté

Des parents soutenus, des enfants heureux

→ Ouvrir une maison des familles, gérée en lien avec les associations de parents d'élèves pour offrir aux parents un cadre bienveillant et convivial d'information, de ressources et d'échanges **NOUVEAUTÉ**

→ Créer un partenariat avec l'Institut de la Parentalité du Pôle Médical de Sénart

→ Publier un livret d'accueil du bébé spinolien pour développer l'information et le soutien aux parents en devenir et aux nouveaux parents **NOUVEAUTÉ**

→ Renforcer l'accompagnement spécifique des parents d'enfants en situation de handicap et/ou d'enfants en souffrance physique ou psychologique en proposant un lieu dédié aux associations partenaires comme Abri Handicap

→ Augmenter le nombre d'activités parents/enfants pour favoriser la communication par le jeu et le partage en famille

« Parce que la parentalité ne doit pas rimer avec épuisement, nous mettrons en place des actions concrètes pour réduire la charge mentale des parents et favoriser des espaces d'échange et de respiration. »



APPRENDRE ET S'ÉPANOUIR

Nous avons fait de la ville une véritable Cité éducative, en plaçant l'éducation au cœur de l'action publique et en menant une politique exigeante et ambitieuse pour accompagner chaque Spinolien de 0 à 25 ans vers la réussite

Ensemble pour Épinay, continuons à porter cette ambition avec force afin d'offrir à chaque enfant les meilleures conditions pour apprendre, s'épanouir et être en pleine santé

Une école qui accompagne chaque élève vers la réussite

→ Mettre en œuvre un nouveau plan global d'investissement pour offrir aux enfants un environnement scolaire toujours plus protecteur, sain et propice aux apprentissages **PRIORITÉ**

→ Lutter efficacement contre le décrochage, l'échec et le déterminisme scolaires :

- créer un observatoire local de la réussite éducative pour mieux identifier les freins, les besoins et les leviers d'action
- mener avec l'Éducation nationale une enquête sur le climat scolaire auprès de tous les élèves et leurs parents

→ Continuer à accompagner chaque élève dans ses apprentissages au sein de l'école

→ Maintenir les dotations versées aux écoles pour les fournitures scolaires et les différentes actions

→ Offrir à chaque élève de CE1 de la ville son premier dictionnaire et maintenir la remise des calculatrices aux élèves en fin de CM2 en prévision de l'entrée au collège **POUVOIR D'ACHAT**

« Nous garantissons la préservation de toutes les écoles d'Épinay-sous-Sénart : aucune fermeture ou démolition d'école. »



Face à la baisse des effectifs, nous développerons avec l'Éducation nationale des leviers d'attractivité pour les établissements les plus fragiles et nous continuerons à nous mobiliser avec détermination contre toute fermeture de classe jugée injuste »

Des temps d'enfance toujours plus enrichissants

« Nous continuerons à faire de chaque temps de la journée de l'enfant un véritable levier éducatif, en renforçant la complémentarité entre l'école et le périscolaire pour que chaque enfant bénéficie pleinement de la diversité des savoirs et des expériences. »

→ Construire un centre de loisirs ouvert, innovant et inclusif pour répondre à la hausse constante du nombre d'enfants accueillis les mercredis et pendant les vacances scolaires **NOUVEAUTÉ**

→ Offrir le Pass Navigo Junior à tous les élèves spinoliens de 6 à 11 ans afin d'encourager et faciliter les sorties scolaires et les déplacements en famille dans la région francilienne **POUVOIR D'ACHAT**

→ Renforcer l'accompagnement des enfants en situation de handicap sur les temps périscolaires, en nous appuyant sur des équipes dédiées et renforcées, avec une exigence forte quant à la qualité du recrutement et à la formation des agents

OUVRIR L'AVENIR EN GRAND

APPRENDRE ET S'ÉPANOUIR

Bien se nourrir pour mieux grandir

→ Fournir un goûter équilibré, varié et de qualité à tous les écoliers participant aux activités périscolaires proposées après 16h30 **NOUVEAUTÉ**

→ Lutter contre le gaspillage alimentaire et inculquer le sens du partage, dès le plus jeune âge, en organisant de façon systématique une redistribution solidaire des repas non consommés

→ Continuer à promouvoir la cantine pour tous en maintenant l'option menu sans viande instaurée dès septembre 2020

→ Mettre en place une politique du 0 déchet en capitalisant sur le tri sélectif déjà en place et limiter l'utilisation du plastique

« L'éducation au goût est essentielle. Elle se déclinera avec des animations thématiques, des assiettes qui font envie, l'accent mis sur le plaisir, la diversité des plats et différents temps ludiques de sensibilisation à destination des enfants et des parents »

→ Renforcer l'implication des parents et des enfants dans le choix des menus et dans le suivi du bon déroulement de la cantine grâce aux commissions menus tous les 2 mois et à la visite de chaque restauration en présence du Maire 1 fois par an **CONCERTATION**

Nous faisons le choix d'investir dans notre jeunesse, de développer nos atouts économiques et de soutenir l'insertion, pour permettre à chaque Spinolien de se former, de réussir et de contribuer pleinement à la vitalité de la ville.

Ensemble pour Épinay, continuons à faire grandir une ville qui croit en ses jeunes et se donne les moyens de construire un futur plein d'opportunités.



Les jeunes, acteurs de la ville et de leur vie

→ Faire des jeunes des acteurs à part entière de la vie locale en installant une Assemblée des 16-25 ans : un comité jeunes impliqué dans les décisions, force de proposition et associé à la co-construction d'un Plan Jeunesse, avec des responsabilités réelles dans la conduite des projets et la gestion de lieux jeunesse **CONCERTATION**

→ Ouvrir l'Académie spinolienne de la réussite pour permettre aux jeunes de moins de 18 ans de renforcer leur parcours scolaire

→ Mettre en place « Tremplin 322 » un programme pour accompagner les jeunes de 18 à 30 ans dans la construction de leur avenir, fondé sur l'écoute active, le suivi individualisé, l'engagement réciproque, et s'appuyant sur un large réseau d'acteurs mobilisés : élus, institutions, associations, entreprises **ÉGALITÉ DES CHANCES**

→ Donner aux jeunes adultes les moyens de concevoir, gouverner et animer un tiers-lieu innovant et collaboratif pensé par eux et pour eux en réponse à leurs besoins : se rencontrer, échanger, travailler ensemble, créer du contenu, porter des projets, valoriser des talents... **NOUVEAUTÉ**

→ Consolider la dynamique pour lutter contre les rixes mise en place depuis 2021 avec les villes avoisinantes qui permet notamment aux jeunes d'apprendre à se connaître par la construction de souvenirs communs lors de rencontres et séjours intercommunaux

« Nous faisons le choix de moyens humains renforcés pour la jeunesse. Nous allons déployer des médiateurs de terrain au plus près des jeunes et constituer des équipes d'animation toujours plus qualifiées et diversifiées, capables de s'adapter aux réalités et aux attentes de chaque jeunesse »

→ Déployer une stratégie municipale de prévention et de soutien à la santé mentale des jeunes, combinant actions de prévention, espaces d'écoute sécurisés, repérage précoce des situations de mal-être et interventions coordonnées, notamment pour lutter contre le harcèlement, les conduites addictives, l'isolement et les violences **PRIORITÉ**

Un territoire qui offre les clés pour se construire

→ Faire d'Épinay-sous-Sénart un Territoire Zéro Décrocheur Scolaire en installant :

• un dispositif de remobilisation scolaire

• une école de la 2^e chance

ÉGALITÉ DES CHANCES

→ Créer un événement municipal fédérateur autour de l'innovation, de l'entrepreneuriat et de l'attractivité économique locale, tout en valorisant des porteurs de projets spinoliens **NOUVEAUTÉ**

« L'emploi est un levier d'épanouissement et d'émancipation pour tous. Épinay-sous-Sénart restera un lieu d'innovation sociale. Nous pérennisons le label Territoire Zéro Chômeur et développerons de nouvelles activités créatrices d'emplois en répondant aux attentes des habitants et des professionnels du territoire »

→ Après avoir sauvegardé la zone d'activité, poursuivre sa transformation en écopôle durable et solidaire au service de l'économie circulaire en capitalisant sur l'installation de plusieurs structures répondant à des enjeux environnementaux **AGGLO**

→ Structurer une alliance locale de l'orientation, de l'insertion et de l'emploi en fédérant durablement l'ensemble des acteurs concernés **CONCERTATION**

→ Continuer à porter le forum local d'orientation « Booste ton avenir », en partenariat avec le lycée Maurice Eliot et envisager son extension

→ Mettre en place un Réseau de tuteurs spinoliens pour connecter les générations, répondre aux interrogations des jeunes et leur transmettre des expériences inspirantes **ÉGALITÉ DES CHANCES**

→ Continuer à soutenir les jeunes dans leur recherche de stage et d'alternance en les accueillant notamment au sein des services municipaux

→ Faciliter l'accès rapide à l'emploi en attirant dans la ville des acteurs du recrutement et de l'intérim, et en développant une offre de proximité pour connecter efficacement les habitants aux besoins des entreprises du territoire

ÊTRE ATTENTIF À CHACUN

Nous avons développé des services et des actions concrètes pour accompagner nos Seniors, soutenir les personnes vulnérables et renforcer la solidarité dans notre ville, en mettant l'attention aux autres au cœur de notre engagement.

Ensemble pour Épinay, continuons à renforcer ces initiatives, à élargir l'accès aux soins et aux services, et à construire une ville inclusive qui prend soin de chacun de ses habitants.

Ne laisser personne au bord du chemin

→ **Instaurer un statut local des familles monoparentales** afin de mieux prendre en compte leur situation dans la tarification des services municipaux, l'accès aux activités, aux modes de garde et aux aides communales **NOUVEAUTÉ**

→ **Développer les moyens et missions de la Brigade des Solidarités**, en particulier pour en faire un levier d'aide directe et concrète aux personnes en détresse tout en permettant une implication dans la vie citoyenne de la ville

« Nous sommes une ville accueillante : permettre à chacun de trouver sa place est au cœur de notre engagement. La mise en place d'une charte locale d'accueil et d'accompagnement pour les personnes allophones et primo-arrivantes renforcera cet esprit d'ouverture »

→ **Structurer le réseau local de solidarité** afin de clarifier le rôle de chacun (associations et services municipaux) et améliorer la coordination des actions **NOUVEAUTÉ**

→ **Créer un rendez-vous annuel dédié aux solidarités pour présenter les initiatives locales**, favoriser les synergies entre acteurs et mieux orienter les habitants vers les dispositifs existants **AGGLO**

Vivre en bonne santé et bien vieillir

→ **Renforcer l'offre de santé de proximité** **PRIORITÉ**

- favoriser l'installation de nouveaux médecins et professionnels de santé sur le territoire
- encourager la mise en place de permanences régulières de professions paramédicales

→ **Structurer un réseau local de santé et de bien-être physique et mental** **NOUVEAUTÉ**

« Prendre soin de soi et des autres passe par la connaissance et la vigilance : des formations de Premiers Secours en Santé Mentale seront organisées pour donner aux adultes volontaires des clés pour agir »

→ **Poursuivre et renforcer le Plan Seniors** en intégrant pleinement les enjeux du vieillissement de la population

→ **Mettre en place un Conseil de suivi des usagers du Plan Seniors** afin d'évaluer, ajuster et améliorer les actions menées **CONCERTATION**

→ **Engager la commune dans le réseau Ville Amie des Aînés**

→ **Adapter durablement les services, les espaces publics et les actions municipales aux réalités du grand âge**

→ **Offrir aux Seniors des habitats plus accessibles**, plus confortables et mieux adaptés au vieillissement, grâce au projet de rénovation urbaine

→ **Implanter un nouvel espace Seniors au cœur de ville** pour lutter contre l'isolement, favoriser le lien social et proposer des activités adaptées

Construire ensemble une Cité inclusive

→ **Faire d'Épinay la 1^{re} Cité inclusive**. S'inspirant du modèle de la Cité éducative, l'objectif sera de développer le travail partenarial et obtenir des moyens renforcés pour agir de façon structurée sur l'accessibilité et l'autonomie des personnes en situation de handicap, ainsi que la reconnaissance des proches qui les accompagnent au quotidien **PRIORITÉ**

→ **Engager la municipalité dans le soutien à l'ouverture d'une UEMA** (Unité d'Enseignement Maternelle Autisme), en plaidant auprès de l'Éducation nationale, afin de garantir aux enfants de 3 à 6 ans présentant des troubles du spectre de l'autisme un cadre éducatif spécialisé et adapté sur la commune **NOUVEAUTÉ**

→ **Continuer à apporter des solutions pour favoriser le parcours éducatif des enfants en situation de handicap** en renforçant le lien avec les structures médico-éducatives du territoire

→ **Former et sensibiliser les agents municipaux** en contact avec le public à l'accueil des personnes en situation de handicap

→ **Créer un poste de référent-e handicap** : en charge de la coordination transversale des actions et des partenaires sur tous les enjeux du handicap (accessibilité, inclusion à l'école, quotidien, loisirs, répit...)

→ **Disposer d'un espace fixe et clairement identifié**, pour informer, sensibiliser, accompagner sur la question de l'inclusion et du handicap **NOUVEAUTÉ**

« Comprendre le handicap, c'est apprendre à mieux respecter les autres et à vivre ensemble dans la solidarité ; plusieurs actions de sensibilisation nous y aideront. »

→ **Développer les dispositifs d'appui, d'écoute et de répit pour les aidants**

→ **Autoriser les détenteurs d'une carte mobilité inclusion ou invalidité à utiliser la navette seniors** pour accéder au cimetière et aux commerces **NOUVEAUTÉ**



FAIRE VIBRER LA VILLE



La culture qui rassemble

- Créer un festival des arts urbains : musique, danse, peinture, fresques **NOUVEAUTÉ**
- Promouvoir les jeunes talents spinoliens dans tous les domaines artistiques
- Mettre à disposition le studio de la MAC pour faire vivre la création musicale à l'échelle locale
- Soutenir la création de podcasts et contenus numériques par les Spinoliens
- Développer les représentations artistiques hors les murs : dans les cours d'école, sur les places, dans les parcs, dans la rue...
- Continuer à organiser des séances de cinéma en plein air et de concerts extérieurs chaque été
- Créer le programme « J'emène mes parents à la médiathèque » et renforcer le partenariat avec les différents partenaires du livre pour encourager les familles à partager le plaisir de la lecture
- Créer un Pass Culture spinolien pour faciliter l'accès à la culture et à l'éducation artistique pour tous **POUVOIR D'ACHAT**
- Maintenir et développer des ateliers municipaux culturels variés, de qualité et financièrement accessibles à tous

« La MAC doit rester un lieu de résidences et de créations artistiques reconnu : nous continuerons à porter cette ambition aux côtés du public, des établissements scolaires et des partenaires culturels »

Le sport, source d'inspiration et d'excellence

« Épinay est une terre de champions et doit s'affirmer comme telle : une référence nationale, capable d'inspirer les plus jeunes et d'accompagner l'éclosion de nombreux talents sportifs »

- Lancer le dispositif Ambassadeurs et Ambassadrices du Sport pour transformer l'excellence de nos sportifs en modèle de persévérance et de motivation pour la jeunesse **NOUVEAUTÉ**
- Intégrer le dispositif national « Plan jeunes par le sport » pour faire du sport un levier d'inclusion, de remobilisation et d'insertion, tout en fédérant entreprises, clubs, et acteurs sociaux autour d'une stratégie commune **ÉGALITÉ DES CHANCES**
- Créer un nouvel équipement sportif pour répondre à la problématique de saturation des créneaux sur les équipements sportifs actuels **NOUVEAUTÉ**
- Après le stade Mimoun, poursuivre la rénovation des équipements sportifs existants
- Organiser des activités sportives et ludiques de plein air dans les parcs et les city-stades. Par exemple : du tai-chi dans un parc
- S'assurer auprès de l'Agglomération de la réhabilitation de la piscine : faire de cet espace, fermée par la Communauté d'agglomération pour des raisons de maintenance et de sécurité, de nouveau une fierté de la ville et un lieu incontournable répondant aux besoins du territoire **PRIORITÉ**

Les associations, le cœur de la ville

- Redynamiser le service vie associative et le positionner au cœur de ville pour qu'il soit un véritable relais pour les associations
- Proposer davantage de lieux pour les événements associatifs et sportifs, en utilisant le hall du Complexe sportif et les cours/préaux des écoles les week-ends et pendant les vacances
- Recréer un Comité des Fêtes pour dynamiser les manifestations culturelles
- Créer un comité de jumelage pour réactiver les anciens jumelages et/ou en développer de nouveaux, favorisant les échanges culturels et citoyens
- Maintenir le chèque associatif pour tous afin de faciliter l'accès aux activités **POUVOIR D'ACHAT**
- Accompagner les associations dans la recherche de financements, subventions et partenariats

« Les associations font vivre notre ville : nous continuerons à créer des occasions de rencontre et de travail commun et à les associer pleinement à la vie municipale. »

Nous avons donné aux habitants et habitantes les moyens de créer, de pratiquer et de s'impliquer, faisant de la ville un véritable vivier d'initiatives : actions culturelles remarquables, événements sportifs rassembleurs et projets associatifs en grand nombre.

Ensemble pour Épinay, continuons à faire vibrer notre ville à travers la culture, le sport et l'engagement associatif, et à faire de chaque initiative un moteur d'énergie, de partage et de fierté collective.



NOTRE PROJET

- 1 Coupe des peupliers et plantations d'essences locales
- 2 Jardins familiaux
- 3 Réhabilitation de la Place des Cinéastes
- 4 Réhabilitation de la piscine
- 5 Rénovation du sol du complexe sportif
- 6 Nouveaux commerces et services publics de proximité
- 7 Aménagement de l'avenue Gounod
- 8 Rénovation, démolition et constructions de logements neufs
- 9 Sécurisation de la départementale de la traversée des piétons et meilleure organisation du carrefour pour les véhicules
- 10 Logements adaptés pour les seniors
- 11 Nouveaux lieux de vie (seniors, associations ...)
- 12 Modernisation du centre de supervision municipal
- 13 Nouveau gymnase
- 14 Ouverture de Marie Blachère
- 15 Ouverture d'un restaurant traditionnel/brasserie
- 16 Nouvelles pistes cyclables
- 17 Décarbonation du réseau de chauffage urbain par l'installation de pompes à chaleur
- 18 Préservation du parc de la forêt avec rucher et jardin pédagogique
- 19 Travailler avec la mairie de Maisons-Alfort pour créer un lieu répondant aux enjeux de l'inclusion
- 20 Implantation d'un tiers lieu pour la jeunesse
- 21 Préservation et protection de la forêt
- 22 Installation d'une ressourcerie/déchetterie et transformation de la zone d'activité en écopôle
- 23 Réhabilitation du parvis de la MAC et et installation d'une aire de jeu
- 24 Zone d'éveil pour les tout-petits



Vu, les candidats - Ne pas jeter sur la voie publique

RETROUVEZ-NOUS SUR



www.sembleepinay.fr



Facebook



Instagram



Snapchat